



REPUBLIKA E SHQIPËRISË
KRYEMINISTRIA
INSPEKTORATI QENDROR

Inspektorati Kombëtar i Mbikëqyrjes së Territorit



Tabela përmbledhëse

INSPEKTORATI KOMBËTAR PËR MBROJTJEN E TERRITORIT.....	3
Misioni	3
Detyrat dhe përgjegjësitë.....	3
Organizimi i veprimtarisë inspektuese	4
✓ Inspektimi i subjekteve ndërtues	4
Qëllimi.....	8
Qëllimi.....	12
1. Inspektimi në fushën e produkteve të ndërtimit dhe rezervave ujore	15
QËLLIMI	15

INSPEKTORATI KOMBËTAR PËR MBROJTJEN E TERRITORIT

- ✓ Ligji nr. 9780 datë 16.07.2007 "Për Inspektimin dhe mbrojtjen e territorit nga ndërtimet e kundërligjshme", i ndryshuar;
- ✓ VKM nr. 893, datë 4.11.2015 Për organizimin dhe funksionimin e Inspektoratit Kombëtar të Mbrojtjes së Territorit;
- ✓ VKM nr. 894, datë 4.11.2015 "Për Unifikimin e procedurave të kontrollit të territorit nga Inspektorati Kombëtar të Mbrojtjes së Territorit e ai vendor";
- ✓ Ligji 107/2014 "Për planifikimin dhe zhvillimin e territorit", i ndryshuar;
- ✓ VKM nr.408, datë 13.05.2015 "Për Miratimin e Rregullores së Zhvillimit të Territorit", i ndryshuar;
- ✓ Ligji nr. 8402, datë 10.09.1998, "Për kontrollin dhe disiplinimin e punimeve të ndërtimit", i ndryshuar;
- ✓ Ligji nr.9290, datë 07.10.2004, "Për produktet e ndërtimit", i ndryshuar;

Misioni

IKMT ka si mision kontrollin, mbrojtja e territorit dhe të mjedisit nga ndërtimet e zhvillimet e kundërligjshme apo në shkelje të kushteve të lejeve, duke garantuar një zhvillim të qëndrueshëm e të sigurt në fushën e zhvillimit, planifikimit, mbrojtjes së territorit, disiplinimit të punimeve në ndërtim, produkteve të ndërtimit, si dhe në fushën e menaxhimit të integruar të burimeve ujore.

Detyrat dhe përgjegjësitë

- ✓ ushtron përgjegjësitë e veta në nivel njësie vendore drejtpërdrejt dhe pa asnjë kufizim për ndërtimet/punimet që lidhen me çështje, zona ose objekte me rëndësi kombëtare dhe në territor;
- ✓ kontrollon zbatimin e dispozitave të këtij ligji nga IMT të njësisë në nivel të qeverisjes vendore;
- ✓ kontrollon zbatimin e dispozitave ligjore në fushën e menaxhimit të integruar të burimeve ujore dhe merr masat përkatëse, sipas dispozitave ligjore përkatëse në fuqi;
- ✓ kontrollon përmbushjen e kërkesave ligjore për materialet dhe produktet e ndërtimit që hidhen në treg dhe merr masat përkatëse sipas dispozitave ligjore përkatëse në fuqi;
- ✓ kontrollon përmbushjen e kërkesave ligjore për shfrytëzimin e karrierve të nxjerrjes së arterialëve të ndërtimit dhe për pusët e ujit dhe merr masat përkatëse sipas dispozitave ligjore përkatëse në fuqi;
- ✓ ushtron përgjegjësitë e parashikuara shprehimisht në ligje të tjera.

Organizimi i veprimtarisë inspektuese

IKMT është e organizuar në dy nivele: në nivelin qendror dhe atë rajonal nëpërmjet tetë degëve të cilat kryejnë inspektim në:

1. subjekteve ndërtues
2. fushën e produkteve të ndërtimit dhe rezervave ujore

✓ Inspektimi i subjekteve ndërtues

Përgjegjësitë gjatë ushtrimit të kontrollit

Kontrollon zbatimin e ligjshmërisë për ndërtimet në zonat dhe objektet me rëndësi kombëtare, kur konstaton shkelje të ligjshmërisë në fushën e urbanistikës dhe kur ato nuk janë ushtruar nga inspektorati ndërtimor e urbanistik i bashkisë/komunës/qarkut.

Të drejtat gjatë inspektimit të situatës ndërtimore

- a) të kërkojnë zbatimin e objektit në terren, sipas lejes së ndërtimit të dhënë nga autoriteti përkatës i planifikimit, si dhe të kontrollojnë dosjen me dokumentacionin teknik e ligjor të objektit;
- b) të kryejnë një apo më shumë kontrolle në të njëjtin objekt, sipas problematikave teknike e ligjore të objektit, që ndërtohet;
- c) të përfshijnë në kontrollin e tij prishjen e një ndërtimi ekzistues, ndërtimin apo punimet për ndërtimin e një objekti të ri, rikonstruksionin e objektit, riparimin e objektit, infrastrukturën tokësore e nëntokësore, si dhe punimet/ndërtimet, që paraqesin rrezik shembjeje, me pasoja për jetën dhe shëndetin e njerëzve dhe mbi pasurinë e të tretëve.
- d) Kryeinspektori/inspektorët e IKMT-së, gjatë ushtrimit të kontrollit të parashikuar, kanë të drejtë që, krahas verifikimit në vend të situatës ndërtimore, të inspektojnë, të kërkojnë dhe të kryejnë të gjitha verifikimet e nevojshme pranë autoritetit përkatës të planifikimit, të cilët janë të detyruar të krijojnë të gjitha lehtësitë për verifikimin e dokumentacionit të nevojshëm, si dhe të japin të gjitha shpjegimet përkatëse dhe çdo dokumentacion të kërkuar. Në rast se në përfundim të inspektimit, konstatohen shkelje, kryeinspektori/inspektorët e IKMT-së marrin masat përkatëse të parashikuara në ligj.

Masat administrative të marra

1. Vendos gjoba, sipas llojit të shkeljeve të dispozitave ligjore, sipas fushës përkatëse së përgjegjësisë, në përputhje me legjislacionin në fuqi.
2. Vendos pezullimin e punimeve në ndërtim;
3. Vendos prishjen e ndërtimit të kundërligjshëm;
4. Vendos gjoba ndaj kryeinspektorëve dhe inspektorëve të IMT të njësisë në nivel të qeverisjes vendore për veprime ose mosveprime në kundërshtim me parashikimet e dispozitave ligjore në fuqi dhe në përputhje me këtë ligj;
5. U propozon organeve përkatëse marrjen e masave disiplinore ndaj kryeinspektorëve dhe të IMT të njësisë në nivel të qeverisjes vendore;
6. Ushtron detyrat e IMT të njësisë në nivel të qeverisjes vendore, për ndërtimet në zonat dhe objektet me rëndësi kombëtare,
7. Përgatit kallëzimin penal për veprat të vëna re gjatë ushtrimit të kontrollit dhe e paraqet atë pranë organeve përgjegjëse, sipas legjislacionit në fuqi.
8. Paraqet pranë organeve përkatëse kërkesën për heqje të licencës profesionale, personale ose të shoqërisë, në rast të ndërtimit pa leje, të shfrytëzimit të kundërligjshëm të inerteve, si dhe në rastet kur vëren shkelje të kushteve teknike të zbatimit, projektimit dhe shkelje të masës së pezullimit të punimeve të ndërtimit
9. Ushtron të drejtën e ankimit në gjykatë ndaj lejes së ndërtimit, të miratuar në kundërshtim me ligjin dhe/ose dokumentet e planifikimit në fuqi.

Dhënia e vendimeve administrative dhe afatet

- Brenda 10 ditëve nga mbajtja e procesverbalit të konstatimit të kundërvajtjes (neni 12 pika 5) IKMT nxjerr vendimin për marrjen e masave përkatëse dhe dhënien e sanksioneve administrative, të cilat nënshkruhen nga kryeinspektori.
- Vendimi për pezullimin e punimeve në ndërtim merret në rastin kur është i nevojshëm një afat kohor paraprak për marrjen e vendimit për përmbushjen e detyrimeve ligjore në fushën e ndërtimit dhe të urbanistikës ose për marrjen e vendimit për prishjen e objektit.

Si dhe vendimi për pezullimin e punimeve në ndërtim ka afat deri në 60

a) subjekti i kontrolluar mungon në objekt ose nuk i paraqet grupit të inspektimit dokumentacionin teknik e/ose ligjor të punimit/ndërtimit, b) mungojnë masat e sigurimit teknik në objekt dhe mjetet mbrojtëse të jetës së punëtorëve; c) plotësimi i dokumentacionit tekniko-ligjor kërkon proces miratimi nga autoriteti përgjegjës i planifikimit; ç) vendimi i pezullimit të punimeve të ndërtimit për plotësimin e dokumentacionit teknik e/ose ligjor ka rezultuar i pamjaftueshëm dhe subjekti ndërtues kërkon zgjatjen

e afatit, duke e argumentuar në mënyrë zyrtare.

- ✓ Vendimi i pezullimit të punimeve në ndërtim shoqërohet me vendimin për dënim me gjobë, sipas parashikimeve ligjore si dhe kur është rasti, me kallëzimin penal apo kërkesën për heqje të licencës, subjektit kundërvajtës.
- ✓ Gjatë periudhës së pezullimit të punimeve në ndërtim, subjekti ndërtues është i detyruar të ndërpresë punimet në objekt dhe inspektorati vendor përkatës është përgjegjës për zbatimin e këtij vendimi. Në rastet kur vendimi merret nga IKMT, ky i dërgon, brenda 5 ditëve, vendimin e pezullimit inspektoratit vendor, i cili e zbaton atë brenda 5 ditëve nga marrja e tij.

Kundërvajtjet administrative të kryeinspektorëve/inspektorëve dhe gjobat

Neni 15

Veprimet ose mosveprimet e kryeinspektorëve/inspektorëve të IMT të njësisë vendore dhe të inspektorëve të IKMT-së, që janë në kundërshtim me parashikimet e dispozitave ligjore, pavarësisht nëse përbëjnë vepër penale ose jo, përbëjnë kundërvajtje administrative dhe dënohen me gjobë si

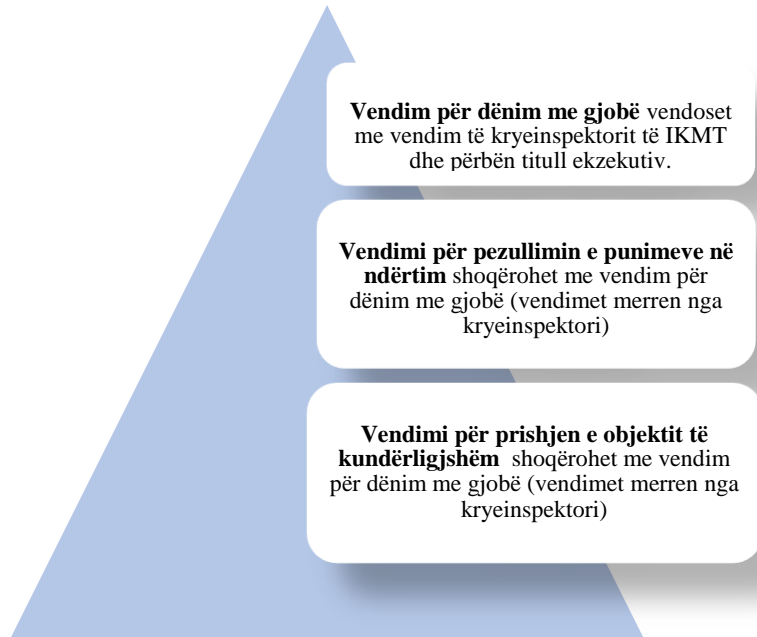
1. Mos ushtrimi i funksionit të kontrollit të territorit në fushën e ndërtimit, planifikimit dhe zhvillimit të territorit, në masën 300 000 lekë.

2. Shtrembërimi i rezultateve të kontrollit në fushën e ndërtimit, planifikimit dhe zhvillimit të territorit, menaxhimit të integruar të burimeve ujore, të prodhimit dhe hedhjes në treg të produkteve të ndërtimit dhe kontrollit të disiplinimeve të punimeve në ndërtim, në masën 400 000 lekë.

3. Mosrespektimi i afateve për marrjen e vendimeve të parashikuara në këtë ligj, përfshirë dhe ato për prishje të ndërtimit të kundërligjshëm, në masën 200 000 lekë.

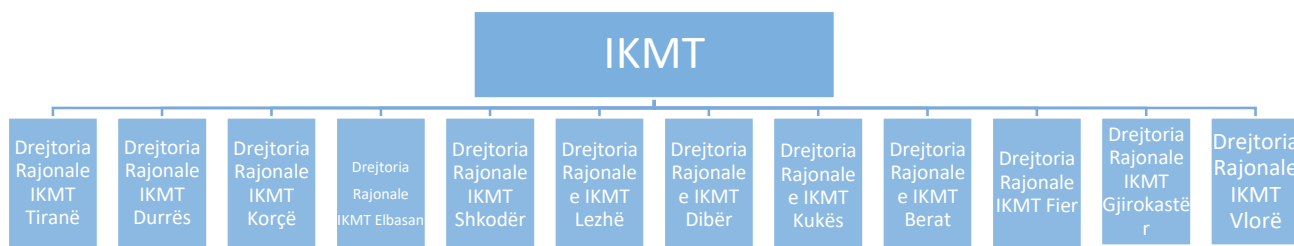
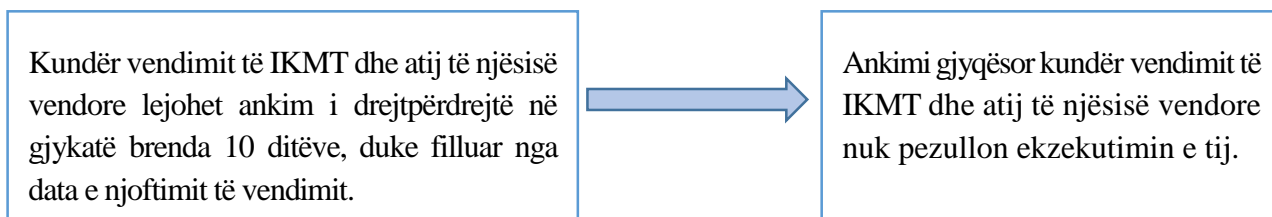
4. Mosrespektimi i afateve të zbatimit të vendimeve të parashikuara në këtë ligj, përfshirë dhe ato për prishje të ndërtimit të kundërligjshëm, në masën 300 000 lekë.

Vendimmarrja në nxjerrjen e akteve administrative nga IKMT

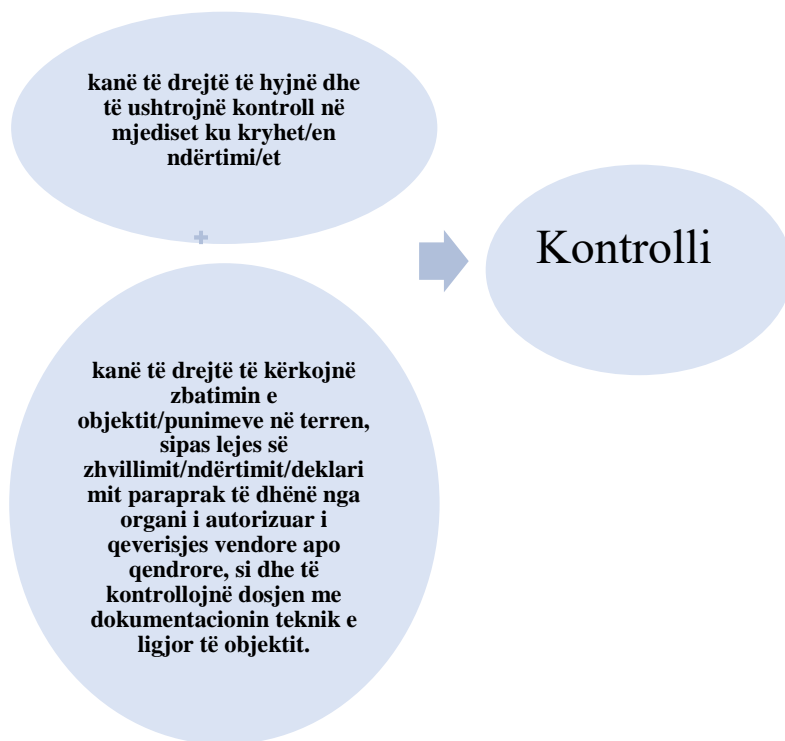


Procedura e ankimit kundër vendimit përfundimtar të inspektimit

Ankimi gjyqësor



Qëllimi



Unifikimin e procedurave të kontrollit të territorit nga IKMT dhe ai i njësisë vendore

Ushtrimi i kontrollit nga inspektorët

IKMT, në bazë të planit të punës për subjektet që janë pajisur me leje verifikon:

- ✓ vendosjen e tabelës së objektit me leje ndërtimi, me të dhënat përkatëse.
- ✓ dosjen e dokumentacionit teknik e ligjor, që ndodhet në objekt:
- ✓ leja e zhvillimit/ndërtimit, së bashku me vendimet e miratuara

nga autoriteti përkatës i planifikimit të territorit;

- ✓ projekti teknik i zbatimit të objektit, i konfirmuar nga autoriteti përkatës i planifikimit të territorit;
- ✓ studimi gjeologjik dhe ai sismik;
- ✓ leja mjedisore, e miratuar nga autoriteti përkatës;
- ✓ miratimi i ndryshimeve në projekt, në rastet kur ka të tilla;
- ✓ licencimi i pjesëmarrësve në ndërtim (licenca e shoqërisë, drejtuesit teknik, mbikëqyrësit, inxhinierit të zbatimit të punimeve, si dhe inxhinierëve të tjerë pjesëmarrës në punime); akt - piketimi i strukturës;
- ✓ aktkontrolli i kuotës 0,00 në përfundimin të kësaj faze;
- ✓ verifikimi i të gjitha punimeve të kryera deri në ditën e kontrollit, në përputhje me projektin e miratuar;
- ✓ dokumentacioni i ndërtimit në raport me ligjin e trashëgimisë kulturore, arkeologjike, turistike, si dhe me ligjet e tjera, kur objekti ndërtohet në këto zona, si dhe përcaktimi i detyrimeve të objektit, nëse ka një natyrë të tillë; - mbajtja e librit të masave të objektit;
- ✓ verifikimi i procesverbaleve të punimeve të maskuara;

- ✓ certifikatat e cilësisë së materialeve të përdorura/raport analiza, si hekuri, betoni;
- ✓ akti i kolaudimit të përfundimit të punimeve, përfshirë dhe fazën e përfundimit të punimeve të karabinasë;
- ✓ masat e sigurimit teknik të punimeve të ndërtimit dhe pajisja me mjete për mbrojtjen e jetës së punëtorëve;
- ✓ zbatimi i planit të organizimit të punimeve në objekt;
- ✓ masat teknike të ruajtjes së objekteve përreth;
- ✓ aktet e inspektimit, të kryera gjatë zbatimit të objektit nga autoritetet inspektuese

Përbërja e grupit të inspektimit

Grupi i inspektimit		
ka në përbërje jo më pak se dy inspektorë	grupi inspektimi të përbashkët, i cili ka në përbërje një inspektor të IKMT-së dhe një inspektor të inspektoratit të njësisë vendore sipas rastit	grupi inspektimi të përbashkët, i cili ka në përbërje inspektorë të IKMT-së dhe një specialist të ministrive/institucioneve publike, përgjegjëse për inspektimin, sipas kompetencave përkatëse.

Njoftimi i inspektimit

IKMT nuk është i detyruar të kryejë asnjë lloj njoftimi paraprak pranë Inspektoratit të Mbrojtjes së Territorit të njësisë vendore dhe autoritetit të planifikimit të njësisë vendore, kur inspektorët e IKMT-së kryejnë inspektime sipas pikave 8 e 9, të këtij vendimi.

Kur gjatë kontrollit të ushtruar sipas pikës 8, të këtij vendimi, inspektorët e IKMT-së vërejnë shkelje në fushën e planifikimit, zhvillimit, mbrojtjes së territorit e të disiplinimit të punimeve në ndërtim/zhvillim në territor, **marrin vendimin e pezullimit të punimeve, sipas pikës 5, të këtij vendimi, dhe njoftojnë, zyrtarisht, IMT e njësisë vendore.** Në njoftim duhet të përcaktohen adresa e objektit, që ndërtohet/zhvillohet, shkeljet ligjore në fushën e planifikimit, zhvillimit, mbrojtjes së territorit e disiplinimit të punimeve në ndërtim, vendimet dhe sanksionet që duhen marrë, në përputhje me legjislacionin në fuqi, si dhe afatet për marrjen e vendimeve përkatëse nga IMT të njësisë vendore, të cilat nuk duhet të kalojnë 15 ditë nga data e njoftimit dhe të njoftohet menjëherë IKMT për vendimin e marrë.

Në rast se pas mbarimit të afatit 15-ditor inspektorët e IMT asnjë vendim nuk është marrë nga IMT të njësisë vendore, atëherë IKMT-ja brenda afatit 10-ditor merr vendimin përkatës.

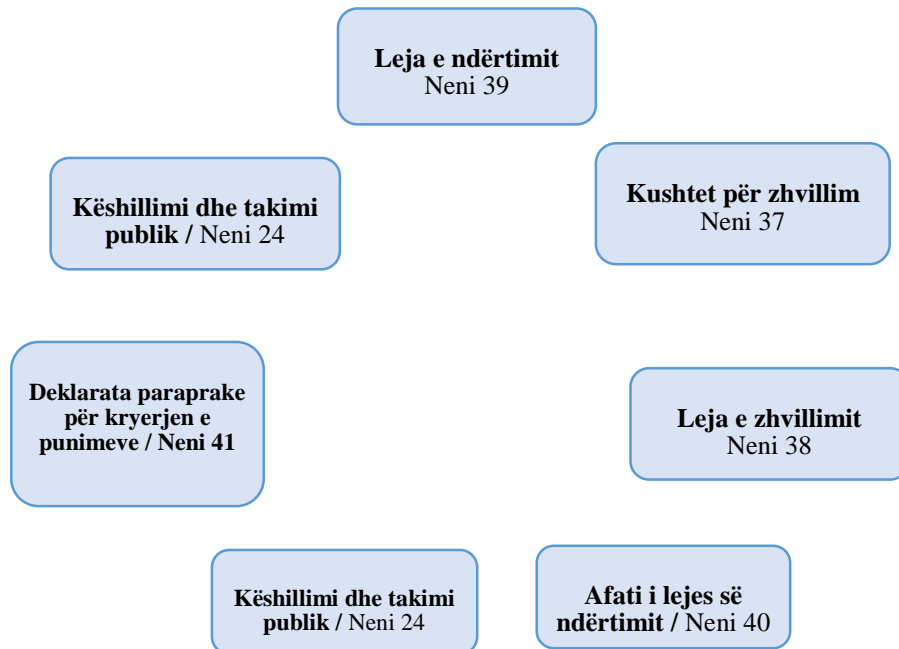
Kur vendimet e marra nga IKMT të njësisë vendore nuk janë në përputhje me legjislacionin në fuqi në fushën e planifikimit, zhvillimit, mbrojtjes së territorit e disiplinimit të punimeve në ndërtim ose me vendimet e parashikuara në njoftimin e dërguar nga IKMT-ja, atëherë ky i fundit, pa kryer asnjë lloj njoftimi paraprak, merr vendimin përkatës, siguron ekzekutimin e tij dhe kryen procedurat ligjore për dënimin administrativ ose penal të kryeinspektorëve/inspektorëve përgjegjës.

Ligj nr. 107/2014 “Për planifikimin dhe zhvillimin e territorit”, i ndryshuar

Objekti i ligjit

Ky ligj ka për objekt përcaktimin e parimeve bazë, përgjegjësisë dhe rregullave për planifikimin e territorit në Republikën e Shqipërisë.

Kushtet dhe lejet e zhvillimit



Kundërvajtjet administrative (Neni 52)

moskryerja e takimit publik dhe këshillimit	• nga 50 000 lekë deri në 100 000 lekë
shkelja e afateve të botimit në regjistër të akteve dhe projektakteve	• 50 000 lekë deri në 100 000 lekë
miratimi i lejes së ndërtimit e lëshimi i certifikatës së përdorimit, në kundërshtim me ligjin ose dok. e planifikimit	• nga 1 000 000 lekë deri në 3 000 000 lekë
Mosveprimet me pasojë miratimin në heshtje në kundërshtim me ligjin	• nga 1 000 000 lekë deri në 5 000 000 lekë
mosrespektimi i afatit të dorëzimit të dokumentit të lejes	• nga 300 000 lekë deri në 500 000 lekë
mosdeklarimi i punimeve që përjashtohen nga detyrimi i pajisjes me leje	• nga 50 000 lekë deri në 150 000 lekë
shkelja e afatit të fillimit apo përfundimit të punimeve	• nga 100 000 lekë deri në 500 000 lekë
kryerja e punimeve pa leje	• nga vlera e punimeve -jo më pak se 500 000 lekë
kryerja e ndryshimeve në projekt apo e punimeve	• shtesa në sipërfaqe 300000, ii 500000
përdorimi i objektit pa lëshimin e certifikatës së përdorimit	• nga 300 000 lekë deri në 500 000 lekë
vazhdimi i punimeve me gjithë vendimin administrativ për pezullimin ose ndërprerjen	• me prishje dhe me gjobë nga 10 000 lekë deri në 20 000 lekë
hartimi i projek. të ndërt, oponenc mbikëq, zbatimit të punimeve e kolaudimit në kundërshtim me ligjin	• nga 1 000 000 deri në 3 000 000 lekë

Afati i lejes së ndërtimit (Neni 40)

1. Afati për fillimin e punimeve **nuk mund të jetë më i gjatë se 1 vit nga data e miratimit të lejes së ndërtimit.**

2. Afati i përfundimit të punimeve përcaktohet në bazë të kalendarit të punimeve të miratuar nga autoriteti i planifikimit.

3. Shtyrja e afatit të përfundimit të punimeve dhe ndryshimi i subjektit zbatues të përcaktuar në lejen e ndërtimit kryhen nga autoriteti që ka miratuar lejen, me kërkesë të subjektit të pajisur me leje ndërtimi. Shtyrja e afatit të përfundimit të punimeve bëhet vetëm një herë, për një periudhë jo më të gjatë se afati fillestar i përcaktuar në lejen e ndërtimit, mbi bazën e një kërkesë të dorëzuar brenda afatit të vlefshmërisë së lejes dhe, në çdo rast, jo më vonë se 45 ditë përpara përfundimit të afatit të lejes. Kërkesa për shtyrjen e afatit parashtron arsyet për të cilat nuk ka qenë i mundur përfundimi i punimeve brenda afatit dhe shoqërohet nga kalendar i ri i punimeve dhe vërtetimi i pagesës së gjobës për shkeljen e afatit, sipas rregullave të vendosura në nenin 52 të këtij ligji.

4. Kërkesa për shtyrjen e afatit të punimeve konsiderohet e miratuar në heshtje nëse autoriteti i planifikimit nuk i njofton vendimin përkatës subjektit kërkues brenda afatit 45-ditor nga dita e depozitimit të kërkesës.

5. Për përfundimin e punimeve të papërfunduara brenda afatit të përcaktuar, është e detyrueshme pajisja me një leje të re ndërtimi, me përjashtim të rastit kur këto mund të kryhen me deklaratë punimesh mirëmbajtjeje apo kur kërkohet shtyrja e afatit të përfundimit të punimeve në lejen e ndërtimit, sipas pikës 3 të këtij neni.

6. Për punimet e filluara prej më shumë se dhjetë vjetësh dhe ende të papërfunduara, sipas projektit të miratuar, autoriteti përgjegjës për miratimin e lejes së ndërtimit përcakton mënyrën e ndërtimit të detyruar ose vendos prishjen apo konfiskimin e ndërtimit.

Deklarata paraprake për kryerjen e punimeve (Neni 41)

1. Rregullorja e zhvillimit përcakton listën e ndërtimeve, instalimeve dhe punimeve që, për shkak të ndërhyrjeve jothelbësore në objekt, natyrës së përkohshme së instalimeve ose rregullimit të kontrollit të zhvillimit nga një leje apo autorizim tjetër apo nga legjislacioni i posaçëm sektorial, nuk kërkojnë pajisjen me një leje ndërtimi dhe janë objekt i një deklaratë paraprake për kryerje punimesh.

2. Në rastet e përcaktuara, sipas pikës 1 të këtij neni, deklaratat me shkrim e depozituar pranë autoritetit përgjegjës të kontrollit të zhvillimit, bashkërisht me projektin e punimeve, të hartuar dhe nënshkruar nën përgjegjësinë e profesionistëve të licencuar, është dokumenti i vetëm i mjaftueshëm për fillimin e punimeve të ndërtimit.

VKM nr. 408, datë 13.5.2015 “Për miratimin e rregullores së zhvillimit të territorit”

Qëllimi

Përcaktimi i të drejtave dhe detyrimeve të autoriteteve të zhvillimit për ushtrimin e funksionit të kontrollit të zhvillimit të territorit, në përputhje me ligjin nr. 107/2014, “Për planifikimin dhe zhvillimin e territorit”.

Ndërhyrjet që kryhen pa pajisje me leje ndërtimi janë ndërhyrje të jashtme, ndërhyrje të brendshme dhe ndërhyrje në impiante higjiëno-sanitare

Punime që kryhen me deklaratë paraprake punimesh janë ndërhyrje të jashtme, ndërhyrje të brendshme. (Neni 7)

Shtyrja e afatit të lejes së ndërtimit:

1. Shtyrja e afatit të lejes së ndërtimit bëhet nga autoriteti që ka miratuar lejen, me kërkesë të subjektit zhvillues të përcaktuar në lejen e ndërtimit.
2. Procedura e shtyrjes së afatit të lejes së ndërtimit është e përcaktuar në nenin 40, të ligjit.
3. Për lejet e ndërtimit, të cilave u ka mbaruar afati dhe nuk kanë filluar punimet, duhet të bëhet aplikim për leje të re.

Ligjit nr. 8402, datë 10.9.1998 “Për kontrollin dhe disiplinimin e punimeve të ndërtimit”, i ndryshuar.

Dokumentacioni që kontrollohet nga inspektori në kantierin e ndërtimit:

- ✓ Dosje e dokumentacionit teknik e ligjor, që ndodhet në objekt (Neni 10),
- ✓ Njoftimi për fillim punimesh I subjektit ndërtues në IMT Bashkisë (neni 9)
- ✓ Projekti teknik i zbatimit të objektit i konfirmuar nga autoriteti përkatës i planifikimit të territorit (neni 9);
- ✓ Studimi gjeologjik dhe ai sizmik (neni 9);
- ✓ Leja mjedisore, e miratuar nga autoriteti përkatës (neni 9);
- ✓ Miratimi i ndryshimeve në projekt, në rastet kur ka të tilla (neni 9);
- ✓ Ngritja e kantierit të punimeve, përfshirë murin rrethues (neni 9);
- ✓ Akt piketimi i strukturës (neni 9);
- ✓ Aktkontrolli i kuotës 0,00 në përfundimin të kësaj faze (neni 9);
- ✓ Përfundimi i karabinasë për te gjithë objektin (neni 9);
- ✓ Përfundimi i fasadave dhe rifiniturave te strukturës se re, përfshirë sistemet e ngrohjes, ftohjes, hidraulike, te komunikimit elektronik (neni 9);
- ✓ Përfundimi i sistemimit te jashtëm, ne planin e vendosjes se strukturës se re përfshirë vendosjen e kutisë postare dhe lidhjen me infrastrukturat publike ekzistuese (neni 9);
- ✓ Verifikimi i procesverbaleve të punimeve të maskuara (neni 9);

- ✓ Dokumentacioni i ndërtimit në raport me ligjin e trashëgimisë kulturore, arkeologjike, turistike, si dhe me ligjet e tjera, kur objekti ndërtohet në këto zona, si dhe përcaktimi i detyrimeve të objektit, nëse ka një natyrë të tillë; (neni 9,10);
- ✓ Certifikatat e cilësisë së materialeve përdorur/raport analiza, hekur, beton (neni 14);
- ✓ Akti i kolaudit të përfundimit të punimeve, përfshirë dhe fazën e përfundimit të punimeve të karabinasë (neni 12);
- ✓ Masat e sigurimit teknik të punimeve të ndërtimit dhe pajisja me mjete për mbrojtjen e jetës së punëtorëve, masat teknike të ruajtjes së objekteve përreth (neni 8)
- ✓ Licencimi i pjesëmarrësve në ndërtim (licenca e shoqërisë, drejtuesit teknik, inxhinierit të zbatimit të punimeve, si dhe inxhinierëve të tjerë pjesëmarrës në punime); (neni 8)
- ✓ Licenca e mbikëqyrësit , kontrata me investitorin (Neni 7);
- ✓ Mbajtja e librit të kantierit në objekt (neni 10);

Sanksionet (Neni 15)

Shkeljet e neneve 4, 5, 6, 7 e 8	•gjobë nga 50 000 deri 2 000 000 lekë
Shkeljet e neneve 9, 10 e 11	•gjobë nga 50 000 deri 500 000 lekë
Shkeljet e neneve 12 e 14	•gjobë në masën 500 000 deri në 5 000 000 lekë

Gjobat vendosen nga IMT vendore dhe për nenin 7 të këtij ligji, përveç dënimit kryesor me gjobë, u paraqet organeve përkatëse kërkesën për heqjen e licencës së mbikëqyrësit të punimeve.

Kontrolli i IMT-ve pranë Njësive vendore

Ligji nr. 9780, datë 16.7.2007 “Për inspektimin dhe mbrojtjen e territorit nga ndërtimet e kundërligjshme”, i ndryshuar.

Neni 15

Veprimet ose mosveprimet e kryeinspektorëve/inspektorëve të inspektoratit të mbrojtjes së territorit të njësisë vendore dhe të inspektorëve të IKMT-së, që janë në kundërshtim me parashikimet e dispozitave të këtij ligji dhe të legjislacionit në fushën e planifikimit dhe zhvillimit të territorit, të menaxhimit të integruar të burimeve ujore, të prodhimit dhe hedhjes në treg të produkteve të ndërtimit dhe kontrollit e disiplinimeve të punimeve në ndërtim, pavarësisht nëse përbëjnë veprë penale ose jo, përbëjnë kundërvajtje administrative dhe dënohen me gjobë.

Kundërvajtjet administrative të kryeinspektorëve/inspektorëve dhe gjobat:

Mosushtrimi i funksionit të kontrollit të territorit në fushën e ndërtimit, planifikimit dhe zhvillimit të territorit	•300 000 lekë
Shtrembërimi i rezultateve të kontrollit	•400 000 lekë
Mosrespektimi i afateve për marrjen e vendimeve të parashikuara në këtë ligj	•200 000 lekë
Mosrespektimi i afateve të zbatimit të vendimeve të parashikuara në këtë ligj	•300 000 lekë
i vendimit të pezullimit të punimeve në ndërtim brenda afatit të parashikuar	•150 000 lekë
Mosrespektimi i afatit për dhënien e informacionit	•100 000 lekë
Mospaquitja e kërkesës për heqje licence të mbikëqyrësit të punimeve	•500 000 lekë

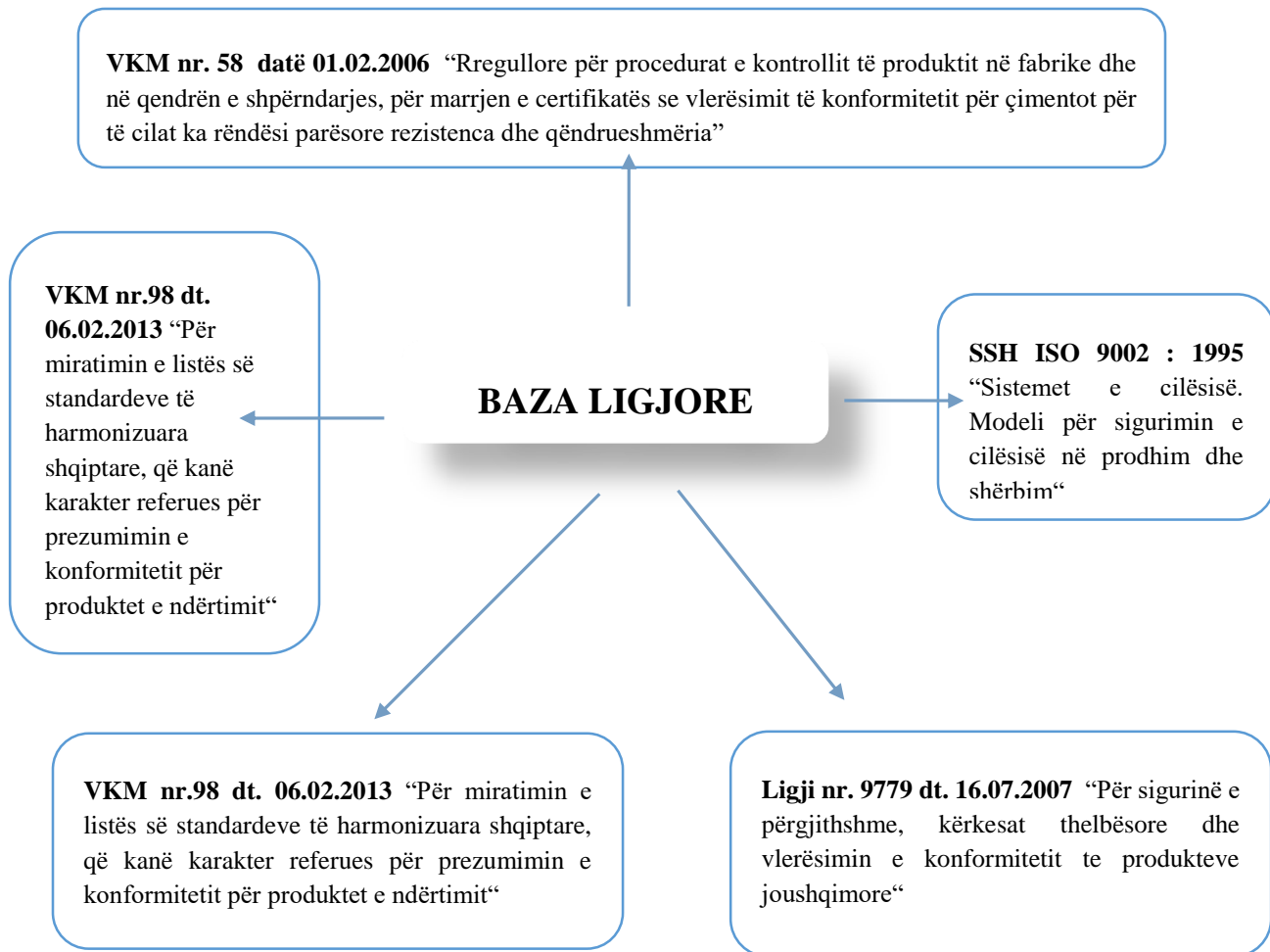
Gjoba vendoset me vendim të kryeinspektorit të IKMT dhe përbën titull ekzekutiv.

1. Inspektimi në fushën e produkteve të ndërtimit dhe rezervave ujore

Ligji nr.9290, datë 7.10.2004 “Për produktet e ndërtimit”, i ndryshuar.

QËLLIMI

Dhënia e një bazë të përgjithshme për kuptimin e sistemit të kontrollit të prodhimit në fabrikë, të produkteve të ndërtimit, kërkuar nga legjislacioni në fuqi



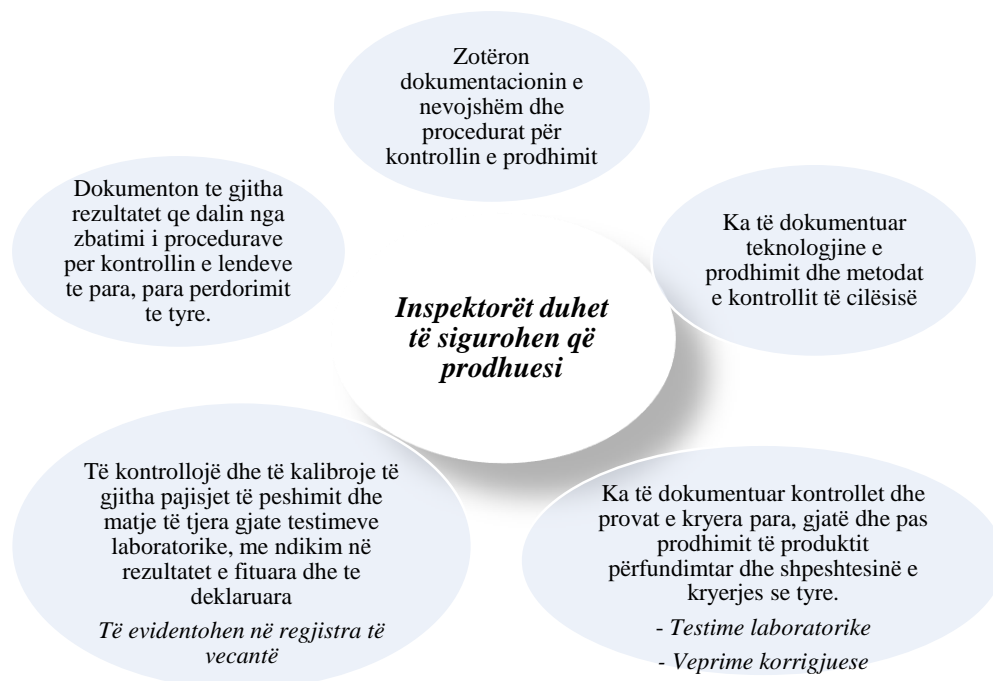
Prodhuesi duhet të sigurohet të ngrejë një sistem kontrolli, për të hartuar dhe zbatuar procedura të përshtatshme të kontrollit të prodhimit në fabrikë, që përjashtojnë mundësinë e hedhjes në treg të produkteve të ndërtimit të papërshtatshme për përdorim.

Ai është i detyruar të ndjekë kërkesat thelbësore të standardeve e rregullave teknike (duhet te ketë një standard te miratuar) për vlerësimin e konformitetit të produktit që prodhon e hedh në treg, dhe sipas rastit, për markimin e tij sipas përcaktimeve të bëra në Aneksin ZA të çdo standardi SSH EN në përputhje me specifikimet teknike për produktet e ndërtimit.

Inspektimi i produkteve të ndërtimit që hidhen në treg

Hedhja ne treg e një produkt ndërtimi ne kundërshtim me kërkesat themelore te punimeve te ndërtimit qe janë: rezistenca dhe qëndrueshmëria mekanike, siguria ne rast zjarri, higjiena shëndeti dhe mjedisi, siguria ne përdorim, mbrojtja nga zhurmat, kursimi i energjisë dhe ruajtja e ngrohtësisë. Ligji Nr.9290, Neni 5.

- ✓ Kontrolli i prodhimit në fabrike (linjë, impiant, poligon) është një kontroll i brendshëm, i përhershëm dhe i dokumentuar, që e ushtron prodhuesi.
- ✓ Zbatimi i tij mund të arrihet me anë të kontrollit të lëndëve të para e ndihmëse, parametrave teknologjike gjatë zhvillimit të procesit të prodhimit, makinerive e pajisjeve të prodhimit, të mjeteve matëse, produkteve përfundimtare përfshirë karakteristikat e produkteve dhe duke shfrytëzuar rezultatet e fituara.
- ✓ Prodhuesi është përgjegjës i vetëm për organizimin, paraqitjen dhe zbatimin e kontrollit të prodhimit në fabrike, me të cilin ai siguron se karakteristikat e produkteve të ndërtimit përputhen me specifikimet teknike përkatëse.
- ✓ Prodhuesi autorizon një person, që krahas përgjegjësive të tjera funksionale, të ketë dhe autoritetin e nevojshëm për të siguruar plotësimin e kërkesave të përcaktuara në rregullin teknik apo standardin referues përkatës.



Inspektorët duhet të sigurohen që të dhënat e produktit të përputhen me të dhënat e deklaruarat nga prodhuesi në **“Deklaratën E Konformitetit”** (Ligji nr.9290, Neni 9, 10).

Kërkesat për kontrollin e procesit të prodhimit mund të ndryshojnë sipas fabrikave, por synimi baze është verifikimi i shpejtë i atyre parametrave që mund të korrigjohen kur del e nevojshme, në momentin e konstatimit të mospërputhjeve me parametrat e kërkuar. Kryerja me përgjegjësi e këtyre kontrolleve, do të sigurojë rezultate të pëlqyeshme të produktit përfundimtar.

Nisur nga qëllimi i kontrollit të prodhimit në proces, rëndësi parësore merr jo vetëm evidentimi i rezultateve të kontrollit, por edhe ndërmarrja masave korrigjuese në rastin e mospërputhjeve (jokonformiteteve) të rezultatit me atë që kërkohet.

Sistemi i kontrollit të prodhimit në fabrike do të përfshijë një plan marrje mostre të produktit të gatshëm i cili duhet të përmbajë vendin e marrjes, sasinë dhe shpeshtësinë e marrjes së mostrës.

Për këtë inspektorët duhet të sigurohen që:

- ✓ Rezultatet e mostrimit dhe testimit janë regjistruar
- ✓ Mostra është përfaqësuese e një sasive të caktuar prodhimi, të realizuar ne një periudhe kohe të caktuar.

Ashtu si në rastin e planit të marrjes se mostrës, verifikohet konformiteti i treguesve thelbësore të produktit duke bërë krahasimin me kërkesat e rregullit teknik apo standardit referues me të dhënat e marra nga laboratorit testues

Kjo mënyre verifikimi e treguesve cilësore jep siguri për vërtetësinë e certifikatës së cilësisë që prodhuesi lëshon për produktin që hedh ne treg.

Model i skedës së kontrollit të produktit të gatshëm në fabrike jepet në tabelle

Emërtimi	Qëllimi i kontrollit	Metoda/Procedura	Frekuenca e kontrollit
Plani i marrjes se mostrave	Përputhshmëria e sasisë se mostrës dhe shpeshtësia e marrjes, me kërkesat e rregullit teknik apo standardit referues	Sipas përcaktimeve te bëra ne rregullin teknik apo standardin referues sipas manualit te cilësisë se prodhuesit	Për çdo lot, sipas standardit apo manualit te cilësisë se prodhuesit, i korrigjuar kur del e nevojshme duke u mbështetur ne te dhënat statistikore te testeve dhe veçorive ne prodhim
Treguesit fizike e kimike te normuar	Përputhshmëria me normat e përcaktuara ne rregullin teknik apo standardin përkatës	Sipas metodave te standardizuara ne fuqi	Për çdo lot te përgatitur për shpërndarje te menjëhershme
Treguesit e tjerë te normuar	Përputhshmëria me specifikimet e bëra ne manualin e cilësisë se prodhuesit	Sipas metodave te Standardizuara ose sipas metodave alternative te barasvlershme me to	sipas kërkesës se manualit te cilësisë se prodhuesit dhe kërkesës se klientëve

Për vlerësimin e konformitetit te produktit të gatshëm, prodhuesi duhet të mbështetet në standardin referues, që përcakton kriteret e konformitetit. Kur një standard i tillë nuk ekziston, prodhuesi mund t'i përcaktojë kriteret e konformitetit në dokumentacionin e KPF (kontrolli i prodhimit ne fabrike, i hartuar nga vete ai)

Markimi dhe kontrolli i produkteve në magazine (ligji nr.9290, neni 18)

Neni 18.1

Marka e konformitetit. Pasi është shpallur dokumenti i konformitetit, prodhuesi ose përfaqësuesi i tij vendos markën e konformitetit te produkti i ndërtimit.

neni 18.2

Nuk mund te vendoset një marke konformiteti ose shenje tjetër, e ngjashme me te, qe mund te krijoje pështjellim ne treg ose mashtrim te konsumatorit, te një produkt ndërtimi, qe nuk është i përshtatshëm për përdorimin e synuar ose për te cilin marka e konformitetit nuk është miratuar

- ✓ Markimi dhe kontrolli i produkteve ne magazine, duhet te dokumentohet. Partitë (lot, grup, vandak) e produkteve te përgatitura për shpërndarje duhet te jene te identifikueshme dhe te dallueshme.
- ✓ Prodhuesi ka te drejtën e markimit të produktit me status te detyrueshëm për vlerësim konformitetit, kur organe të autorizuar nga legjislacioni ne fuqi, dëshmojnë se ky produkt është prodhuar në përputhje të plotë me kërkesat e rregullit teknik apo standardit referues.
- ✓ Në mungesë të organeve vendase të autorizuar ai mund të kërkoje shërbim nga një organ i huaj i akredituar.

Përgjegjësitë e organit te certifikimit (ligji Nr. 9290, Neni 19)

IKMT përveç zbatimit te masave që rrjedhin prej akteve të veçanta, ushtron edhe këto përgjegjësi (Neni 20)

Urdhëron tërheqjen e dokumenteve e konformitetit ne rastin e mos konformitetit te produkteve

Vendos sekuestrimin e mjeteve dhe të makinerive, të cilat punojnë gjatë kohës që subjekti është i pezulluar

Produktet jokonforme

- Procedurat për zbatim, për produktet jo konforme duhet të dokumentohen. Produktet që nuk janë konform kërkesave të standardit referues, duhet të seleksionohen, të vendosen në vende të veçanta dhe të jenë të identifikueshme si produkte jokonforme.

- Këto produkte mund të riklasifikohen kur janë mundësitë nga prodhuesi dhe të deklarohen vlerat reale për treguesit cilësore të tyre.
- Prodhuesi duhet të ndërmarrë veprime të shpejta për të shmangur rishfaqjen e jokonformitetit.



*Tiranë,
Nëntor 2022*